

Przystanek Edukacja / Wieleń

Tekst: **Katarzyna Gucałło** Zdjęcia: **Paweł Świerkowski**

Obiekt, jako część szeroko zakrojonej rewitalizacji, jest miejscem o wielu funkcjach społecznych i nowej jakości w układzie urbanistycznym miasteczka



Z PORZĘKONÓMOMI
ZO WSPÓŁPRACĄ PRACY
TAK WSPANILEM PRZEKŁAD

Przystanek Edukacja

Wieleń, plac Kościuszki 13

Autorzy: Neostudio Architektki, architektki Bartosz Jarosz, Paweł Świerkowski

Współpraca autorska: architekt Tomasz Sołtysiak

Architektura wnętrz: Neostudio Architektki

Architektura krajobrazu: Neostudio Architektki

Konstrukcja: Bud-Ekspert

Generalny wykonawca: Stefbud Przemysław Stefaniak

Inwestor: Gmina Wieleń

Powierzchnia terenu: 680 m²

Powierzchnia zabudowy: 123 m²

Powierzchnia użytkowa: 112 m²

Powierzchnia całkowita: 123 m²

Kubatura: 510 m³

Projekt: 2018-2020

Realizacja: 2022

Koszt inwestycji: 2 430 000 zł

Wieleń to otoczone lasami i przecięte malowniczą doliną Noteci miasteczko w województwie wielkopolskim z bogatą historią i mocno zdegradowaną tkanką miejską. Przekraczając most na rzece, trafiamy prosto na główną ulicę starego miasta. Zwarta pierzeja jest mieszanką budynków – od parterowych po 3-kondygnacyjne. Znajdują się tu kamienice z ozdobnymi detalami w różnej kondycji, są chałupy ze stromymi dachami oraz świeżo malowane współczesne pawilony handlowe, usytuowane obok domów, na których odpadający tynk odsłania nie tylko cegły, ale i ponemieckie szyldy. Ulica Kościuszki tętni życiem, bo w wielu budynkach znajdują się sklepy i punkty usługowe. Jest to też droga wojewódzka generująca spory ruch samochodowy. W centralnym jej punkcie na wyasfaltowanym placu zatrzymywały się niegdyś autobusy PKS.

Żeby obudzić uspijony w mieście potencjał, władze Wielenia w 2016 roku zapoczątkowały szeroko zakrojony proces rewitalizacji. Nie brakowało sceptyków, choć podjęte działania miały wzmocnić lokalną tożsamość, przypominać o historii, podkreślać mocne strony miasta i jego mieszkańców, a także odświeżyć nowe perspektywy, dać możliwość integracji, rozwoju i poprawić jakość życia. Przyczynkiem do owych zmian były cztery duże gminne inwestycje. Uroczyście oddano je do użytku w latach 2020-2022. Architekci z poznańskiej pracowni Neostudio odpowiedzialni są za projekty trzech z nich. I tak rynek na nowym mieście zasłynał wiatą nad targowiskiem. Bulwary Nadnoteckie nagrodzone zostały przez Towarzystwo Urbanistów Polskich za najlepiej zagospodarowaną przestrzeń publiczną w Wielkopolsce. Mediateka (proj. Janusz Bieleń) zastąpiła oborę w dawnym zespole dworsko-folwarcznym Arntowo, oferując kino, bibliotekę, kawiarnię oraz nowoczesne sale na warsztaty zarówno dla dzieci, jak i seniorów. Wielofunkcyjny Przystanek Edukacja zajął natomiast miejsce zbędnego już dworca PKS. I tutaj się zatrzymajmy.

Wizytówką Przystanku Edukacja jest żelbetowa ściana ze skośną górną krawędzią i z trzema przejściami w kształcie łuków. Surowy beton daje wrażenie niedokończoności, ale też rewitalizacja, której częścią jest ta inwestycja, to proces, który nie kończy się na odbiorze technicznym obiektu, tylko ma się rozwijać i skłaniać do zmiany przyzwyczajenia. Ściana częściowo przesłania szklany pawilon. Półtorametrowe przejście pomiędzy nimi daje namiastkę podcienia. Wysokie na ponad trzy metry tafle odbijają okoliczne budynki i niebo. Skadrowane obrazy przeplatają

się z widokami z wnętrza kawiarenki, w której nie tylko można wypić kawę, kupić pocztówki z Wielenia, lecz także w wybrane dni uzyskać pomoc urzędników w sprawach dotyczących działalności gospodarczej. Na ścianach zewnętrznych nie ma żadnych tablic czy reklam. Za to przez wielkie szyby doskonale widać zawieszony nad kontuarem neon czy raczej ledon, który doskonale je zastępuje. We współcześnie zaaranżowanym wnętrzu uwagę zwraca ponad stuletnie pianino. Mimo że rozstrojone, to nadal jest nośnikiem muzyki, tyle że z odtwarzacza USB. Przez okna na przestrzał można podejrzeć, co dzieje się za budynkiem. A nie jest to zwykłe zaplecze, ale kluczowy element całego założenia, ogólnodostępny plac mający zachęcić mieszkańców do spędzania czasu na świeżym powietrzu. Jest tu przestrzeń dla kina letniego ze schodkowymi siedziskami. Jako ekran służy mur, który nie tylko osłania przykawiarniany podest od ul. Wybickiego, lecz także prezentuje przechodniom historię miasta. Z myślą o młodszych użytkownikach znalazł tu miejsce rail, czyli konstrukcja z rur stalowych do akrobacji na deskorolce czy hulajnodze. Posadzony w centralnej części placu platan, gdy jeszcze podrośnie, zacieni ławki stojące obok rzeźby *Noteckie Skrzydła* inspirowanej statuetką przyznawaną przez burmistrza za wyjątkowe osiągnięcia w dziedzinie kultury. Jedną z nich otrzymało Neostudio Architektki.

Przystanek Edukacja pokazuje, że współczesna architektura nie jest zarezerwowana wyłącznie dla metropolii. Na 979 miast w Polsce zaledwie 37 stanowią te duże, powyżej 100 tys. mieszkańców i to o ich atrakcyjności mówi się najczęściej. Małe miasteczka, których jest tak wiele, są ciągle niedoceniane. Niespełna 6-tysięczny Wieleń może posłużyć za przykład, że polska prowincja nie musi kojarzyć się wyłącznie z bylejąkością i niszczącą dawną świetnością.

Założenia autorskie

Ideą przewodnią było stworzenie miejsca o nowej jakości w układzie urbanistycznym miasta Wielień. Teren wpisany do rejestru zabytków obejmuje obszar starego i nowego miasta. Prostokątny plac, usytuowany pomiędzy ulicami Kościuszki oraz Sienkiewicza i Wybickiego, stanowi jego centrum. Pierwotnie w tym miejscu znajdował się hotel Du Nord, w późniejszym czasie na jego miejscu zbudowano dworzec – przystanek autobusowy, który po wyłączeniu z użytkowania stał się miejscem zdegradowanym. W ramach przedsięwzięć rewitalizacyjnych kwartał włączono w program inwestycji i nadano mu nazwę Skwer

1 | Widok z lotu ptaka. Dawny asfaltowy plac dworca zastąpiła kawiarenka z zielonym dachem oraz plac z platanem i trzema rodzajami nawierzchni, w tym żwirową, przypominającą plażę



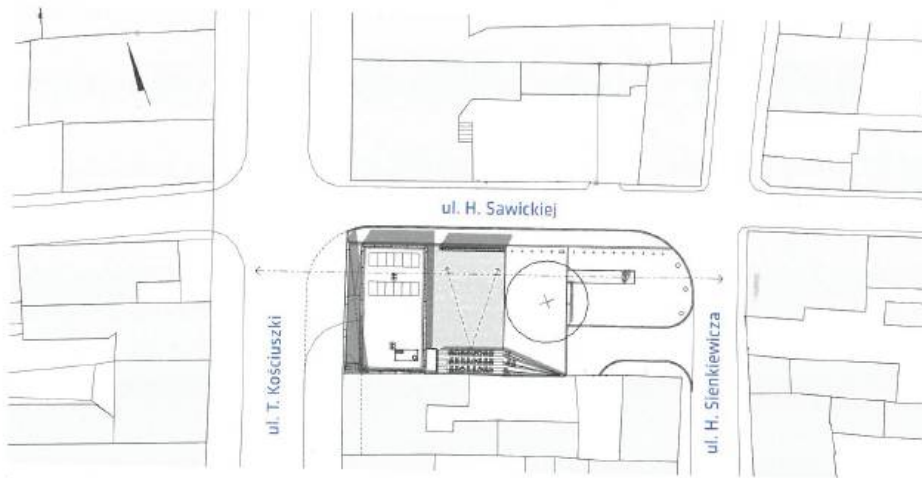
Usług Kultury Przystanek Edukacja. Inwestycja składa się z kawiarni oraz skweru z dziedzińcem, tarasem i przestrzenią wielofunkcyjną. Pozwala to na prowadzenie działań społeczno-kulturalnych, które w bezpośrednim sąsiedztwie mocno uczęszczanej drogi sprzyjają aktywizacji i integracji mieszkańców oraz przywróceniu funkcji lokalom gastronomicznym i usługowym w tej części miasta. Kawiarnia pełni również funkcję centrum informacji miejskiej.

Całość zaprojektowano wraz z towarzyszącą infrastrukturą techniczną oraz małą architekturą. Obiekt obejmuje elementy wygradzenia urbanistycznego – żelbetowe arkady z podświetleniem architektonicznym, z motywem łuków zaczerpniętych z fasady sąsiedniej kamienicy, ścianę – ekran projekcyjny dla wydarzeń plenerowych oraz

Wizytówką miejsca jest żelbetowa ściana ze skośną górną krawędzią i z trzema przejściami w kształcie łuków

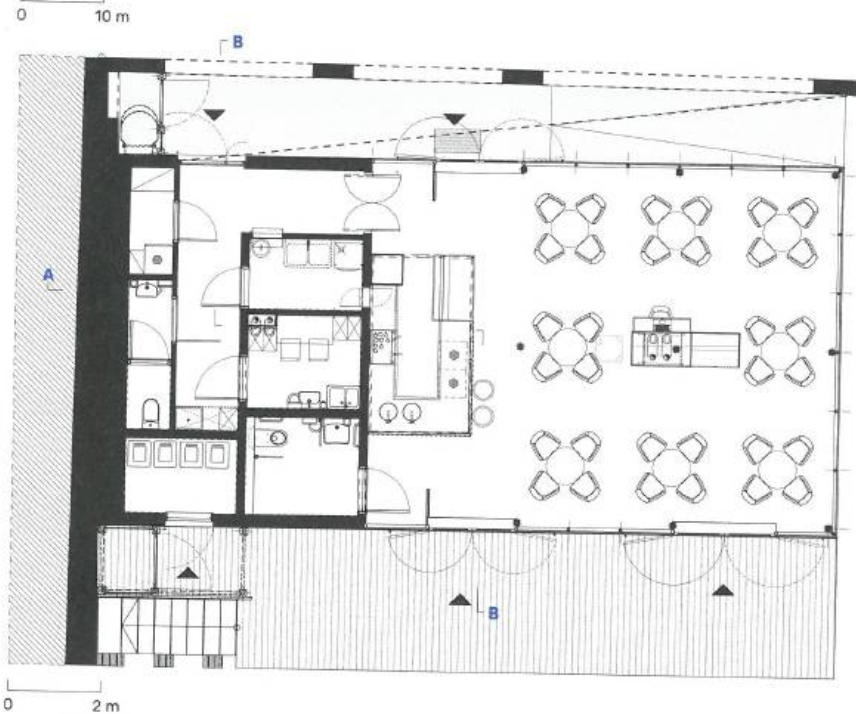
tablicę ogłoszeniową i miejsce edukacji historycznej, gdzie eksponowane są banery z historią miasta i okolic. Jednym z podstawowych założeń było również odbetonowanie powierzchni poprzez wykonanie przepuszczalnego tarasu i obszaru żwirowego z roślinnością. Celem zmniejszenia wysp ciepła w mieście na dachu zaplanowano powierzchnię zieloną. Całość wyposażono w oświetlenie o niskim zużyciu energii zasilane energią słoneczną. Budynek to jednokondygnacyjna kubatura w kształcie prostego płaskiego prostopadłościanu ze ścianami w około 3/4 przeszklonymi, a w 1/4 nieprzeziernymi w okładzinie z płyt włókno-cementowych. Pawilon dzięki odseparowaniu od ulicy stanowi uzupełnienie i zamknięcie urbanistyczne placu.

Bartosz Jarosz, Paweł Świerkowski



- 2 | Sytuacja**
- 3 | Rzut** parteru
- 4 | Przekrój** A-A
- 5 | Przekrój** B-B
- 6 | Zewnętrzna** strona muru służącego jako ekran letniego kina przypomina o historii i tożsamości lokalnej miasta
- 7 | Istotnym** elementem placu jest kino pod chmurką

- 8 | Wizytówka** Przystanku Edukacja, czyli żelbetowa ściana z trzema łukami, jest odniesieniem do otoczenia. Wysokości „zapożyczyła” z przyległego budynku handlowego, a kształt łuków z sąsiedniej kamienicy
- 9 | Narożnik** ulic Kościuszki i Wybickiego zaaranżowany przez Przystanek Edukacja



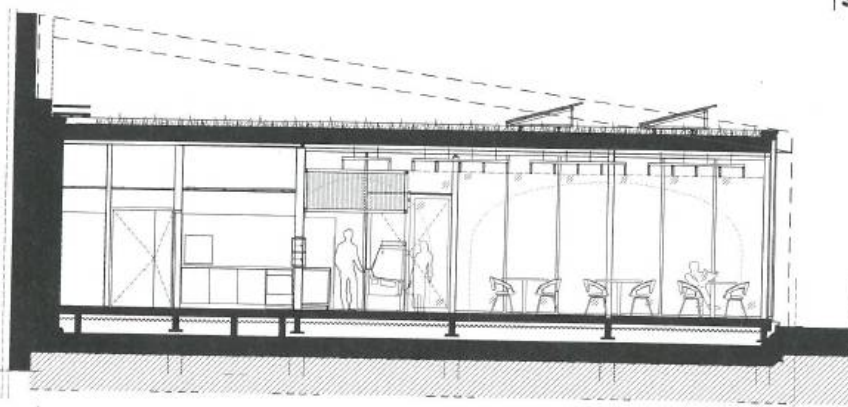
| 2 |



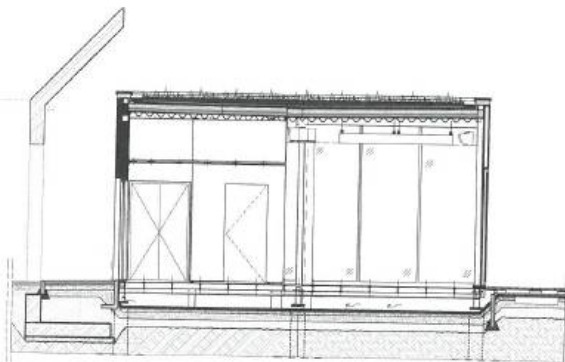
| 3 |



| 7 |



| 4 |



| 5 |

Surowy betonowy mur nie tylko osłania przykawiarniany podest od ulicy, lecz także prezentuje przechodniom historię miasteczka

Ogólnodostępny plac zachęca mieszkańców do spędzania czasu na świeżym powietrzu





10

10 | Plac jest ogólnodostępny, ale jednocześnie kameralny, m.in. dzięki częściowemu odgrózeniu go od dróg
11 | Noteckie Skrzydła to rzeźba inspirowana statuetką przyznawaną przez burmistrza Wielenia za wybitne osiągnięcia w dziedzinie kultury
12 | Wnętrze kawiarni, z której przez przeszkłone niemal do sufitu okna można obserwować otoczenie

*Zdjęcia dzięki uprzejmości pracowni Neostudio Architektury
 Redakcja tekstu: Anna Zmijewska, Magda Majduszka*



11

Education Stop in Wielień

Wielień is a small historic town on the River Noteć in western Poland, at the intersection of several transit roads. Several years ago, the local authorities undertook a renovation and revitalization program, embracing construction of boulevards along the river, new roofed market on one of the town squares, medi-atheque which replaced an old barn, and in the main town square, a place called Education Stop, consisting of a glass pavilion and a landscaped courtyard, which replaced the old bus station. From the square, the Education Stop is screened by a concrete wall removed 1.5 m from the pavilion, with arch-like openings. 75 per cent of the pavilion walls are glass, thus opening a view through it to the terrace and courtyard on the other side. The courtyard is separated from a side street by a high wall which serves to display information on the history of the town and can also serve as a screen for an open-air cinema. A plane tree was planted in the middle. The pavilion contains a café, which is also the town information center.



12