

SOŁECKA STRATEGIA ROZWOJU SOŁECTWA MĘŻYK

W GMINIE WIELEŃ
NA LATA
LISTOPAD 2024 – LISTOPAD 2029



Dokument sporządzony przez przedstawicieli
Grupy odnowy wsi :

Wioleta Sieminiak - Ławrynowicz, Katarzyna Matuszczak, Magdalena Nowak, Maria Jechalik,
Elżbieta Mądrawska

z udziałem moderatorów: Niny Kropidłowskiej, Anity Herudzińskiej

Październik 2024



SPIS TREŚCI

1. WSTĘP.....	2
2. Karta diagnozy zaawansowania Odnowy Wsi.....	3
3. Sprawozdanie z wizji w terenie.....	6
4. Analiza zasobów.....	10
5. Analiza SWOT.....	14
6. Analiza potencjału rozwojowego.....	15
7. Wnioski z analizy.....	17
8. Wizja.....	19
9. Program długoterminowy Odnowy Wsi	20
10. Program krótkoterminowy Odnowy Wsi.....	23

1. WSTĘP

Niniejszy dokument powstał w wyniku prac członków Grupy Odnowy Wsi Mężyk biorących udział w warsztatach organizowanych w dniach 3 i 12 września w ramach programu „Wielkopolska Odnowa Wsi 2020+” przez gminę Wieleń.

Strategia określa drogę do wyznaczonego celu, jakim jest poprawa warunków życia w sołectwie. Służy jego rozwojowi poprzez uporządkowanie działań podejmowanych przez różne grupy społeczności lokalnej. Ma charakter integracyjny w stosunku do mieszkańców, organizacji pozarządowych oraz lokalnego samorządu. Sołecka Strategia Rozwoju powstała z myślą o usystematyzowaniu dostępnej wiedzy na temat zasobów miejscowych, a równocześnie dla określenia dróg jej rozwoju na lata 2024 – 2029.

W założeniach, rozwój ten ma dotyczyć tworzenia i modernizacji miejscowej infrastruktury, poprawy warunków bytowych i bezpieczeństwa mieszkańców, promowania i aktywizacji działań środowisk lokalnych na rzecz zrównoważonego rozwoju miejscowości. Rozwój ten będzie postępował w sposób zapewniający pełne wykorzystanie i poszanowanie posiadanych zasobów przyrodniczych, kulturalnych i socjalnych, przy jednoczesnym zachowaniu tradycji i dziedzictwa kulturowego. Realizacja planowanych działań pozwoli na wielopłaszczyznową odnowę miejscowości, tym samym w sposób znaczący podniesie jakość życia jej mieszkańców.

W toku prac na strategią rozwoju wsi zrealizowano następujące zadania:

- Przeprowadzono analizę zasobów, która uświadomiła mieszkańcom jakie znaczenie mają te dobra dla dalszego rozwoju społeczności.
- Przeprowadzono analizę SWOT dla wsi, która określa jej mocne i słabe strony, występujące szanse i zagrożenia dla rozwoju.
- Sformułowano Wizję hasłową i opisową wsi – opis stanu miejscowości i jej społeczności lokalnej, jaka ma być osiągnięta.
- Zaproponowano listę kluczowych zadań do realizacji w horyzoncie: krótkoterminowym (2 lat) oraz długoterminowym (5 lat). Plany prowadzą do urzeczywistnienia zawartej w strategii wizji, wskazują w jaki sposób i jakimi środkami mieszkańcy będą starali się go osiągnąć.



Warsztaty z budowania Sołeckiej Strategii Rozwoju Sołectwa Mężyk, 3 i 12 września 2024 r.; Dzierżążno Wielkie

2. KARTA DIAGNOZY ZAAWANSOWANIA ODNOWY WSI

wraz ze sprawozdaniem z wizji w terenie

Gmina: Wielen

Sołectwo: Mężyk

Liczba mieszkańców: 126

Faza odnowy	Zakres działań	*	Rozwój organizacyjny	*	Sterowanie rozwojem	*
	brak działań		istnieje tylko rada sołecka		brak planowania działań w wymiarze całej wsi	
	działania fragment. lub dotyczące wąskiej grupy		rozproszone działanie organizacji			
A Inicjalna	działania spontaniczne	x	zawiązana grupa odnowy wsi	x	opracowanie planu i programu odnowy dla całej wsi	x
	porządkowanie wsi					
	projekty startowe (z programu krótkoterminowego)	x	podejmuje się kroki na rzecz skoordynowania działań organizacji we wsi		planowanie w krótkim horyzoncie czasowym	x
	przekonywanie mieszkańców do idei odnowy wsi i integrowanie wokół pierwszych przedsięwzięć	x				
B Początkowa	różnorodne projekty (z programu długoterminowego) nastawione na usunięcie podstawowych barier i zaspokojenie głównych potrzeb		liczna grupa odnowy wsi (skupia przedstawicieli organizacji i instytucji)		systematyczne planowanie działań, (np. roczne plany rzeczowo-finansowe, kalendarze imprez)	
			zawiązane stowarzyszenie na rzecz rozwoju (odnowy) wsi		wykorzystywanie gminnych instrumentów wsparcia	

	pobudzenie mieszkańców do odnowy własnych posesji		skoordynowane działanie organizacji obecnych we wsi		proste instrumenty komunikacji wewnętrznej		
C Zaawansowana	projekty jakościowo zmieniające kluczowe obszary życia oraz kształtujące strukturę wsi		„koalicja” organizacji i instytucji na rzecz odnowy wsi		projektowanie działań (projekty)		
				pozyskiwanie środków zewnętrznych			
	projekty wyróżniające wieś, kształtuje się centrum wiejskie		liczne stowarzyszenie odnowy wsi		systematyczne planowanie rozwoju (aktualizowanie planu i programu odnowy wsi)		
	powszechne zaangażowanie mieszkańców w projekty publiczne		animacja aktywności poszczególnych grup mieszkańców		rozwinięta komunikacja wewnętrzna		
	powszechna odnowa prywatnych posesji			promocja wsi			
D Całościowa	lokalnie oraz regionalnie powiązane ze sobą projekty wywołujące efekt synergiczny (nacisk na tworzenie miejsc pracy)		stowarzyszenie odnowy wsi instytucją rozwoju lokalnego (Centrum Aktywności Lokalnej)		kompleksowe i szczegółowe planowanie przestrzenne		
	ukształtowane „centrum wiejskie”		rozwój wsi oparty na aktywności kluczowych grup mieszkańców (rolników, przedsiębiorców, młodzieży, kobiet) i stowarzyszeń			powszechny udział grup mieszkańców w strategicznym planowaniu rozwoju	
	świadome kształtowanie czynników rozwoju (np. wykorzystania odnawialnych energii)					rozwinięta promocja oraz komunikacja z otoczeniem	

	projekty kreujące „wieś tematyczną”				instrumenty wsparcia działań prywatnych	
	dostosowanie projektów prywatnych do programu odnowy wsi					

Wstaw X gdy spełnia warunek

3. Sprawozdanie z wizji w terenie

Miejsce i data przeprowadzenia wizji: 22.08.2024 r.

Uczestnicy: Wioleta Sieminiak – Ławrynowicz, Katarzyna Matuszczak, Magdalena Nowak oraz Nina Kropidłowska, Anita Herudzińska – moderatorzy.

Mężyk, sołectwo położone w województwie wielkopolskim w Gminie Wielen, w powiecie czarnkowsko-trzcianeckim.

Sołectwo położone na terenie nizinnym. Główne szlaki komunikacyjne we wsiach to drogi gminne oświetlone oraz drogi wewnętrzne.

Pierwsza wzmianka o Mężyku pochodzi z 1632 roku miejscowość należała do dóbr Wielenkich. Nazwa pochodzi od Łukasza Mężyka, który był właścicielem istniejącego młyna wodnego. Wioska jest kojarzona z rowem Syzyfa, kanał o szerokości 10 m i głębokości 5 metrów. 10 sierpnia 1992 r. podczas ogromnego pożaru wioska Mężyk cudem ocalała.

W podziękowaniu za ocalenie mieszkańcy posadowili na rozdrożu figurkę Rozalki. Została poświęcona, by strzegła mieszkańców od złego. Pomysłodawczynią była Maria Koško, ówczesna kierownik Muzeum Etnograficznego w Poznaniu. Wakacje nad jeziorem spędzał tu Kardynał Karol Wojtyła, pływając kajakiem (lipiec 1977).

To teren typowo rolniczy, z przewagą pól uprawnych i łąk z niewielką ilością lasów mieszanych. Wieś położona jest przy drodze powiatowej o nawierzchni asfaltowej w dobrym stanie, droga w kierunku Miałów- powiatowa – wymaga remontu, w kierunku Białej stan dobry. Najkrótsze połączenie z Wieleniem- drogą powiatową o nawierzchni gruntowej.

Miejscowość wyposażona jest w sieć wodociągową, sołectwo Mężyk nie ma dostępu do kanalizacji i światłowodu. Odprowadzenie ścieków odbywa się do zbiorników bezodpływowych, są również nieliczne przydomowe systemy oczyszczania ścieków.

Miejscowość składa się z zabudowań rodzimych – budynki jednorodzinne w większości z zachowaną tradycyjną zabudową. W centrum wsi znajduje się świetlica wiejska, przy której znajduje się plac zabaw oraz boisko do piłki nożnej i siatkowej. Młodzież i dzieci mają do dyspozycji także siłownię.

Mieszkańcy utrzymują się z pracy w rolnictwie oraz w lokalnych firmach usługowych. W sołectwie jest figura św. Rozalki, krzyże przydrożne oraz cmentarz.

Mieszkańcy są bardzo aktywni i chętnie angażują się w pracę na rzecz sołectwa. Działa tu Kolo Gospodyń Wiejskich. Sołectwo na działalność prospołeczną wykorzystuje środki z funduszu sołeckiego. Komunikacja w sołectwie odbywa się przede wszystkim poprzez tablicę informacyjną i kurendy.

Z przeprowadzonej wizji w terenie sporządzono dokumentację fotograficzną.

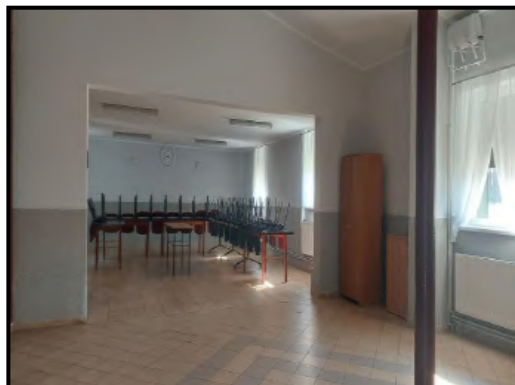
Sporządziła: N. Kropidłowska, A. Herudzińska



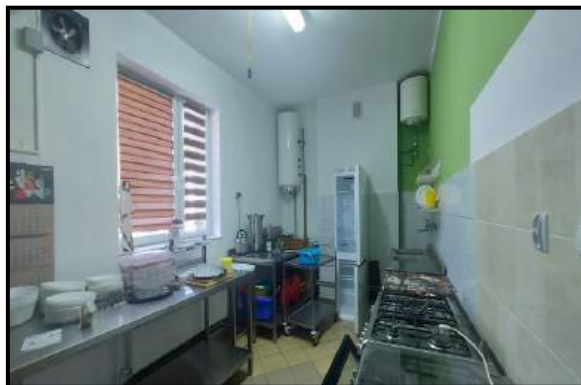
Centrum wiejskie- skwer



Świetlica wiejska



Sala świetlicy wiejskiej



Kuchnia świetlicy wiejskiej



Plac do gier i koszykówki przy świetlicy wiejskiej



Boisko do piłki nożnej



Boisko piłki siatkowej



Plac zabaw przy świetlicy wiejskiej



Ścieżka edukacyjna na budynku świetlicy



Wiata przy świetlicy wiejskiej



Siłownia przy świetlicy wiejskiej



Jezioro Górne



Droga przebiegająca wzdłuż miejscowości



Cmentarz wiejski



Patronka sołectwa święta Rozalia

4. ANALIZA ZASOBÓW

ANALIZA ZASOBÓW – część I					
RODZAJ ZASOBU*		Opis (nazwanie) zasobu jakim wieś/miejscowość dysponuje	Znaczenie zasobu (odpowiednio wstaw X)		
			MAŁE	DUŻE	WYRÓZNIAJĄCE
PRZYRODNICZE	walory krajobrazu, rzeźby terenu	Teren pagórkowy, lasy sosnowe, jeziora: Bąd, Górne, Zdręczno.		X	
	stan środowiska	Nie ma przemysłu, czyste powietrze.		X	
	walory klimatu	Klimat umiarkowany, ale silne wiatry, susza, jak pada deszcz to się topimy, źle wykonany chodnik.		X	
	walory szaty roślinnej	Łąki, lasy pola. Bogate runo leśne: grzyby, jeżyny			X
	cenne przyrodniczo obszary lub obiekty	Na terenie sołectwa występuje Obszar Natura 2000.		X	
	świat zwierzęcy (ostoje, siedliska)	Zwierzyna leśna: jelenie, sarny, dziki, lisy, żurawie.			X
	wody powierzchniowe (cieki, rzeki, stawy)	Jeziora: Zdręczno, Bąd, Górne.		X	
	wody podziemne	Nie występują			
	gleby	Słaba jakość, gleby klasy V i VI	X		
	kopaliny	Nie występują			
KULTUROWY	walory geotechniczne	Nie występują			
	walory architektury	Nie występują			
	walory przestrzeni publicznej	Świetlica wiejska, boiska, skwer przy przystanku oraz wiata przy sali wiejskiej, siłownia, plac zabaw			X
	walory przestrzeni prywatnej	Nie występują			
	zabytki i pamiątki historyczne	Budynek szkoły podstawowej, budynek młynu wodnego, cmentarz ewangelicki i katolicki, kapliczka Rozalki i figura Serca Jezusowego.			X
	osobliwości kulturowe	Nie występują.			
	miejsca, osoby i przedmioty kultu	Figura św. Rozalii na wjeździe do miejscowości.			X
	święta, odpusty, pielgrzymki	We wrześniu pielgrzymka do Lubasza (I sobota września).		X	
	tradycje, obrzędy, gwara	Gwiazdka, święcenie pokarmów, śmigus – dyngus, wyplatanie wieńcy dożynkowych	X		

	legendy, podania i fakty historyczne	Legenda o zatopionym kościele na Świętym oraz legenda o mężu i żonie.	X		
	przekazy literackie	„Opowieść o ogniu”			
	ważne postacie i przekazy historyczne	Nie występują.			
	specyficzne nazwy	Nazwy pól: krzewina, bagnisko, pasternik, glinki, zdręczno, soja.			X
	specyficzne potrawy	Rzadkie, gzik, pluńdry, ańtop.			X
	dawne zawody	Drwal.	X		
	zespoły artystyczne, twórcy	Nie występują.			
ANALIZA ZASOBÓW – część II					
RODZAJ ZASOBU		Opis (nazwanie) zasobu jakim wieś/miejscowość dysponuje	Znaczenie zasobu (odpowiednio wstaw X)		
			MAŁE	DUŻE	WYRÓŻNIAJĄCE
OBIEKTY I TERENY	działki pod zabudowę mieszkaniową	Są dostępne na terenie sołectwa.	X		
	działki pod domy letniskowe	Występują nad jeziorem i w lasach.	X		
	działki pod zakłady usługowe i przemysł	Są dostępne.	X		
	pustostany mieszkaniowe	Nie występują.			
	pustostany poprzemysłowe	Nie występują.			
	tradycyjne nieużytkowane obiekty gospodarskie (stodoły, spichlerze, kuźnie, młyny, itp.)	Budynek dawnego młyna.			X
INFRASTRUKTURA SPOŁECZNA	placze publicznych spotkań, festynów	Plac przy świetlicy wiejskiej, skwer przy przystanku.		X	
	sale spotkań, świetlice, kluby	Świetlica wiejska.		X	
	miejsca uprawiania sportu	Boisko wiejskie, siłownia pod chmurką.	X		
	miejsca rekreacji	Plaża nad jeziorem Zdręczno.			X
	ścieżki rowerowe, szlaki turystyczne	Szlak kajakowy Jana Pawła II.			X
	szkoły	Szkoła Podstawowa im. Powstańców Wielkopolskich w Miałach		X	
	przedszkola	Oddział przedszkolny w Miałach		X	
	biblioteki	Biblioteka Publiczna Miasta i Gminy w Wieleniu (Mediateka)	X		
	placówki opieki społecznej	Miejsko - Gminny Ośrodek Pomocy Społecznej w Wieleniu	X		
	placówki służby zdrowia	Przychodnia Lekarza Rodzinnego w Wieleniu	X		

INFRASTRUKTURA TECHNICZNA	wodociąg, kanalizacja	Sołectwo w całości zwodociagowane.		X	
	drogi (nawierzchnia, oznakowanie oświetlenie)	Drogi gminne w stanie dostatecznym Drogi powiatowe w stanie wymagającym remontu	X		
	chodniki, parkingi,	Chodnik, który kończy się w środku wsi, dalej go brak, jeden przystanek autobusowy.		X	
	sieć telefoniczna i dostępność Internetu	Brak Internetu i sieci telefonicznej.			X
	telefonnia komórkowa	Dostępne są sieci wszystkich operatorów, jednak jest bardzo słaby zasięg.			X
	Internet szerokopasmowy	Nie jest dostępny.			X
	transport publiczny: • kolej (przystanki) • autobus (przystanki)	Brak przystanku kolejowego			
	inne	Jeden przystanek autobusowy. Nie występują.	X		

ANALIZA ZASOBÓW – część III

RODZAJ ZASOBU		Opis (nazwanie) zasobu jakim wieś/miejscowość dysponuje	Znaczenie zasobu (odpowiednio wstaw X)		
			MAŁE	DUŻE	WYRÓZNIAJĄCE
GOSPODARKA, ROLNICTWO	miejsca pracy (gdzie, ile?)	Małe gospodarstwa rolne	X		
	znane firmy produkcyjne i zakłady usługowe i ich produkty	Jednoosobowe działalności gospodarcze o niewielkim znaczeniu dla wsi	X		
	gastromonia	Nie występuje.			
	miejsca noclegowe	Nie występują.			
	gospodarstwa rolne	Pięć gospodarstw rolnych o pow. do 10 h		X	
	uprawy hodowle	Uprawy: zboża pszenica, żyto, kukurydza, buraki Hodowle: świnie, bydło, kury		X	
	możliwe do wykorzystania odpady produkcyjne	Nie występują.			
	zasoby odnawialnych energii	Fotowoltaika w gospodarstwach indywidualnych.	X		
ŚRODKI FINANSOWE I POZYSKIWIANE FUNDUSZY	środki udostępniane przez gminę i/lub powiat	Fundusz sołecki.		X	
	środki wypracowywane	Praca własna mieszkańców sołectwa podczas realizacji zadań w ramach funduszu sołeckiego.	X		
MIESZKAŃCY (KAPITAŁ SPOŁECZNY I LUDZKI)	autorytety i znane postacie we wsi/miejscowości	Nie występują,			
	krajanie znani w regionie, w kraju i zagranicą	Aleksander Koško (archeolog, regionalista)			
	osoby o specyficznej lub ważnej wiedzy i umiejętnościach, m.in. studenci	Nie występują.			

	przedsiębiorcy, sponsorzy	Nadleśnictwo Potrzebowice, PPH-U Danex Sp. z o.o. sp. k. Rosko Bank Spółdzielczy w Wieleniu			
	osoby z dostępem do Internetu i umiejętnościami informatycznymi	Sołtys i członkowie Rady Soleckiej oraz miejscowa młodzież			
	pracownicy nauki	Aleksander Koško (archeolog, regionalista)			
	związki i stowarzyszenia	Koło Gospodyń Wiejskich Jarzębina.		X	
	kontakty zewnętrzne (np. z mediami)	LOKALNE GAZETY, TYGODNIKI TV Regionalna		X	
	współpraca zagraniczna i krajowa	Współpraca Gminy Wielen z Kirkel (Niemcy) i Lazdijai (Litwa)			
INFORMACJE DOSTĘPNE O WSI	publikatory, lokalna prasa	Biuletyn Informacyjny Gminy Wielen „Nasz Samorząd” „Nadnoteckie Echa,” „Tygodnik Nowy,”			
	książki, przewodniki	Album pr. „Nadleśnictwo Potrzebowice wczoraj i dziś” (Opowieść o ogniu)			
	strony www	Facebook, profil sołectwa Mężyk.		X	

Zasoby – wszelkie elementy materialne i niematerialne wsi i związanego z nią obszaru, które mogą być wykorzystane obecnie badź w przyszłości w realizacji publicznych bądź prywatnych przedsięwzięć odnowy wsi. Zwrócić uwagę na elementy specyficzne i rzadkie (wyróżniające wieś). *Opracowanie: Ryszard Wilczyński.*

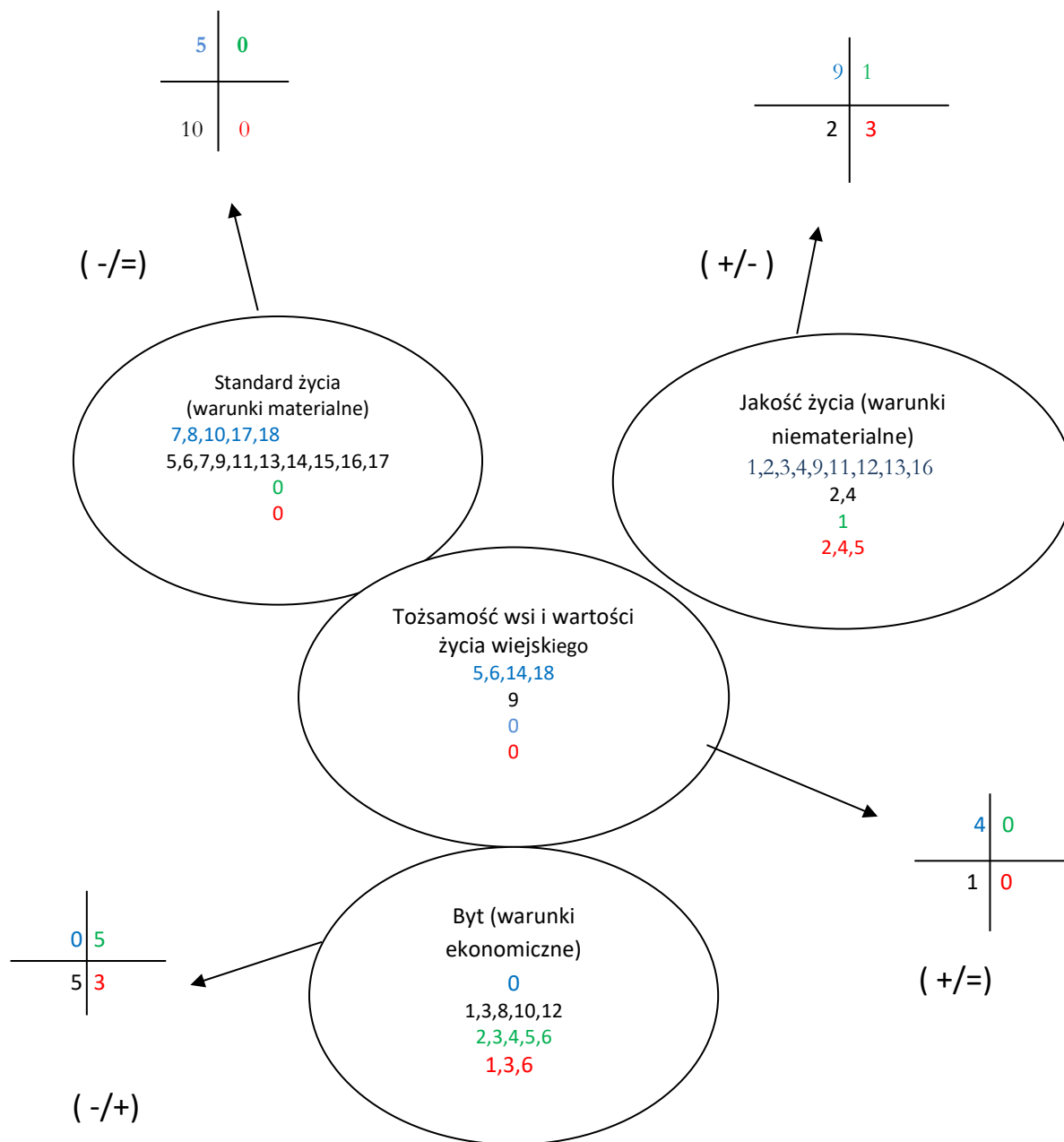
5. ANALIZA SWOT

SILNE STRONY (atuty wewnętrzne)	SŁABE STRONY (słabości wewnętrzne)
<ol style="list-style-type: none"> 1. Jezioro Zdręczno, J 2. Lasy, J 3. Cisza i spokój, J 4. Koło Gospodyń Wiejskich, J 5. Figura Rozalka, T 6. Cmentarz wiejski, T 7. Skwerek za przystankiem, S 8. Świetlica wiejska, S 9. Rów Syzyfa, J 10. Plac zabaw, S 11. Aktywne społeczeństwo, J 12. Imprezy integracyjne, J 13. Dobre relacje sąsiedzkie, J 14. Kapliczka, T 15. Udział w wydarzeniach kulturalnych, T 16. Bogate runo leśne, J 17. Siłownia, S 18. Krzyż, T 19. Boisko do piłki siatkowej, S 	<ol style="list-style-type: none"> 1. Słabo działający internet, B 2. Mała liczba połączeń komunikacji autobusowej, J 3. Słaby zasięg sieci telefonicznej, B 4. W świetlicy wiejskiej nie ma animatora, J 5. W sołectwie nie ma kanalizacji, S 6. Niedostateczna długość chodnika wzdłuż drogi powiatowej, S 7. Zły stan nawierzchni dróg gminnych, S 8. Niski przyrost naturalny w sołectwie, B 9. Niewiele działań pielęgnujących historię i tradycję sołectwa, T 10. Niedostateczna promocja wsi, B 11. W sołectwie nie ma ścieżki rowerowej, S 12. W sołectwie nie ma przejść dla pieszych, B 13. Boisko do piłki nożnej wymagające remontu i doposażenia, S 14. Niedostateczna ilość urządzeń na placu zabaw, S 15. Niedoposażona świetlica wiejska, S 16. Mieszkańcy nie mają miejsca do integracji w okresie letnim, S 17. Zaniedbany brzeg jeziora, brak dojścia do jeziora, S

SZANSE (okazje zewnętrzne płynące z otoczenia)	ZAGROŻENIA (zagrożenia płynące z otoczenia)
<ol style="list-style-type: none"> 1. Tworzenie szlaków turystycznych, J 2. Dostęp do środków unijnych dla obszarów wiejskich, B 3. Szkolenia dla stowarzyszeń i organizacji pozarządowych z pozyskiwania środków pomocowych, B 4. Współpraca z samorządem, B 5. Fundusz sołecki, B 6. Powstanie gospodarstw agroturystycznych, B 	<ol style="list-style-type: none"> 1. Duże trudności administracyjne w pozyskiwaniu środków zewnętrznych, B 2. Duże natężenie ruchu na drodze powiatowej, J 3. Migracja młodych ludzi w celach zarobkowych, B 4. Zaśmiecanie jeziora przez turystów, J 5. Klęski żywiołowe, susza i ulewy, J 6. Niska opłacalność produkcji rolniczej, B

6. Analiza potencjału rozwojowego sołectwa Mężyk

silne strony	szanse
słabe strony	zagrożenia



7. WNIOSKI Z ANALIZY:

Standard życia (warunki materialne) (-/=)

5	0
10	0

Wnioski: Obszar standardu określony został przez uczestników warsztatów zdecydowanie jako najsłabszy. Znaczące potrzeby mieszkańcy wskazują w obszarze poprawy infrastruktury drogowej i okołodrogowej (drogi, chodniki, oświetlenie, przejście dla pieszych). Ważną dla mieszkańców inwestycją jest poprawa funkcjonalności boisk znajdujących się przy świetlicy, ale także stworzenie miejsca do imprez czyli sceny, jest ona ważnym elementem, który znacznie ułatwi organizację wydarzeń i imprez. Zaniebane jest tu jezioro, do którego mieszkańcy obecnie nie mają dostępu, dlatego chcą posadowienia pomostów i stworzenie infrastruktury brzegu jeziora.

REKOMENDACJE: Realizacja inwestycji z zakresu poprawy infrastruktury drogowej wpłynie na poczucie bezpieczeństwa mieszkańców. Konieczny jest remont boisk aby mieszkańcy mogli rozwijać swoje sportowe pasje. Istotnym i rozwojowym działaniem będzie podjęcie przedsięwzięcia zagospodarowania linii brzegowej jeziora i posadowienia pomostów, z których będą mogli korzystać mieszkańcy. Wskazana jest ścisła współpraca z gminą w zakresie realizacji ww. inwestycji.

Jakość życia (warunki niematerialne i duchowe) (+/-)

9	1
2	3

Wnioski: Obszar wewnętrznie dodatni natomiast zewnętrznie oceniony ujemnie. Silną stroną jest różnorodność aktywności zwłaszcza sportowych mieszkańców. W rozwoju integracji mieszkańców rolę wspierającą sprawuje Koło Gospodyń Wiejskich. Na ten obszar pozytywnie wpływa lokalizacja sołectwa i otaczająca przyroda, walory jakim są jezioro i bogactwo runa leśnego. Słabą stroną jest zaniebdany brzeg jeziora. Do rozwoju aktywności, warto pomyśleć także o poprawie infrastruktury boisk. Dostępna jest tu świetlica wiejska, jednak z braku środków finansowych nie ma tu zajęć cyklicznych jedynie akcyjne.

REKOMENDACJE: Warto przy współpracy z Kołem Gospodyń Wiejskich podejmować organizację działań integracyjnych. Można pozyskać środki na realizację projektów miękkich dla mieszkańców (w tym warsztatów, grybobrania, rajdów rowerowych, szkoleń wyjazdy, kursy), które integrują i aktywizują do działania.

Tożsamość wsi i wartości życia wiejskiego (+/=)

4	0
1	0

Wnioski: wewnętrznie to stabilny obszar. Zewnętrznie mieszkańcy nie wskazują szans i zagrożeń w obszarze tożsamości. Dużą rolę odgrywają tu kultywowane tradycje, obchodzone uroczystości. Obszar wzmacnia działalność Grupy Odnowy Wsi a od niedawna Koła Gospodyń Wiejskich. Obszar jednak wymaga podjęcia zintensyfikowanych działań, które będą podnosiły historię i tradycje, kultywowanie obrzędów, naukę dzieci i przekazywania kolejnym pokoleniom cennych obrzędów.



REKOMENDACJE: Rekomenduje się organizację spotkań i imprez integrujących lokalną społeczność opartych na historii, kulturze i tradycji. Warto organizować szkolenia dla mieszkańców, warsztaty mające na celu zainteresowanie młodzieży kultywowaniem tradycji lokalnych.

Byt (warunki ekonomiczne) (-/+)

0	5
5	3

Wnioski: To wewnętrznie obszar nie wskazany przez mieszkańców, a zewnętrznie silny obszar. Mieszkańcy myślą tu o rozwoju agroturystyki. Szansą na rozwoju sołectwa jest jego promocja, pokazanie walorów sołectwa.

REKOMENDACJE: Warto realizować kursy i szkolenia, warsztaty dla mieszkańców, które pomogą w otwarciu gospodarstw agroturystycznych. Warto szkolić mieszkańców z pozyskiwania środków zewnętrznych i przy współpracy z gminą wspierać inwestorów i przedsiębiorców aby stworzyli miejsca pracy w Mężyku.

8. WIZJA WSI (hasłowa i opisowa):

W Mężyku w dzień i noc dobrodziejstw moc ...

WIZJA OPISOWA:

Mężyk to malowniczo położona wieś otoczona czystymi lasami, z bogatym runem leśnym, nad którą czuwa św. Rozalka. Centralnym punktem tej urokliwej miejscowości jest świetlica wiejska z bogatą infrastrukturą sportową i rekreacyjną wokół. Można tu grać w pikę na nowoczesnych i wyposażonych boiskach, bawić się na nowoczesnym placu zabaw i ćwiczyć na siłowni. Świetlica oferuje mieszkańcom zajęcia stałe. Tu mieszkańcy się integrują i spędzają czas wolny. Sołectwo słynie z organizacji grzybobrań i festiwalu Grzyby nasze przysmaki.

Wzdłuż Mężyka przebiega bezpieczna ścieżka pieszo-rowerowa. W całym sołectwie mieszkańcy mogą się bezpiecznie poruszać po oświetlonych chodnikach. Mają dostępną kanalizację i bardzo dobry internet szerokopasmowy oraz dobry zasięg telefonii komórkowej. Dzięki zadbanemu brzegowi jeziora, czas wolny można spędzać w ciszy nad wodą, korzystając z nowoczesnych pomostów do wypoczynku i wędkowania. Mieszkańcy sołectwa prowadzą gospodarstwa agroturystyczne, do których często przyjeżdżają goście z całej Polski.

9. PROGRAM DŁUGOTERMINOWYODNOWY WSI

Wizja wsi (hasłowa): W Mężyku dzień i noc, dobrodziejstw moc...

I. Plan rozwoju			II. Program rozwoju
1. CELE Co trzeba osiągnąć by urzeczywistnić wizję naszej wsi?	2. Co nam pomoże osiągnąć cele? (zasoby, silne strony, szanse)	3. Co nam może przeszkodzić? (słabe strony, zagrożenia)	Projekty, przedsięwzięcia jakie wykonamy?
	ZASOBY których użyjemy ATUTY silne strony i szanse jakie wykorzystamy	BARIERY Słabe strony jakie wyeliminujemy Zagrożenia jakich unikniemy	
A. TOŻSAMOŚĆ WSI I WARTOŚCI ŻYCIA WIEJSKIEGO			
1. Kulturowanie tradycji wiejskich	1. Świelica wiejska 2. Figura Rozalki, 3. Krzyże. 4. Aktywna pani Sołtys i GOW. 5. KGW „Jarzębina” 6. Bogate runo leśne, 7. Fundusz sołecki	1. Malejące zaangażowanie mieszkańców w sprawy wsi 2. Brak środków finansowych 3. Malejące zaangażowanie mieszkańców,	1.1 Warsztaty kulinarne – potrawy regionalne z grzybów i owoców runa leśnego 1.2 Zakup strojów dla Koła Gospodyń Wiejskich 1.3 Remont kapliczki przydrożnej Rozalki i krzyży 1.4 Warsztaty rękodziela 1.5 Organizacja tradycyjnych obrzędów dożynkowych. 1.6 Organizacja warsztatów z rękodziela dla mieszkańców wszystkich grup wiekowych. 1.7 Postawienie tablicy informującej o pożarze i kapliczce Rozalki

B. STANDARD ŻYCIA

<p>1. Poprawa infrastruktury społecznej sołectwa.</p> <p>2. Poprawa stanu infrastruktury drogowej i okolo drogowej.</p>	<p>1. Świetlica wiejska. 2. Uczestnictwo sołectwa w Programie Odnowa Wsi. 3. Pozyskanie środków zewnętrznych z Gminy na rozwój wsi. 4. Aktywna pani Sołtys i GOW. 5. KGW 6. Piękne tereny do tworzenia ścieżek rowerowych</p>	<p>1. Świetlica wiejska wymagająca remontu i wyposażenia 2. Kiepski stan dróg- nieoświetlona 3. Brak chodników i ścieżki rowerowej 4. Zły stan nawierzchni boiska przy świetlicy wiejskiej</p>	<p>1.1. Remont poprawiający funkcjonalność świetlicy. 1.2 Zakup nagłośnienia do świetlicy. 1.3 Zakup wyposażenia na potrzeby działalności kulturalnej i szkoleniowej w świetlicy. 1.4 Zakup wyposażenie do kuchni w świetlicy 1.5 Zagospodarowanie terenu i poprawa estetyki wokół świetlicy wiejskiej. 1.6 Zakup stolików i krzeseł. 1.7 Przebudowa boiska do piłki nożnej i jego doposażenie 1.8 Montaż monitoringu przy świetlicy. 1.9 Modernizacja placu zabaw</p> <p>2.1 Remont dróg. 2.3 Budowa chodników. 2.4 Budowa ścieżki rowerowej. 2.5 Modernizacja oświetlenia ulicznego. 2.6 Budowa oświetlenia ulicznego. 2.7 Zwiększenie efektywności energetycznej budynków. 2.8 Montaż paneli fotowoltaicznych. 2.8 Powstanie przejść dla pieszych w sołectwie</p>
---	---	--	--

C. JAKOŚĆ ŻYCIA

<p>1. Zwiększenie jakości życia poprzez organizację wydarzeń kulturalnych i sportowych.</p>	<ol style="list-style-type: none"> 1. Zintegrowani mieszkańcy. 2. Bardzo dobra współpraca z Gminą 3. Aktywne Koło Gospodyń Wiejskich 4. Świetlica wiejska 5. Możliwość pozyskania funduszy z ARiMR na rozwój wsi. 6. Tereny rekreacyjne 7. Funkcjonujący fundusz sołecki. 8. Aktywna grupa odnowy wsi 9. Dbalność mieszkańców o swoje domy i posesje. 10. Czyste środowisko . 11. Bogate runo leśne 	<ol style="list-style-type: none"> 1. Świetlica wiejska niewystarczająco wyposażona 2. Niewystarczające miejsce i środki na zajęcia rekreacyjna sportowe. 6. Mało zorganizowana młodzież 7. Niewystarczająca promocja sołectwa, brak znaku wizualnego, logo. 	<ol style="list-style-type: none"> 1.1 Organizacja cyklicznych imprez plenerowych i wydarzeń (Dzień Dziecka, Dzień Kobiet, Zabawy, grzybobrania) 1. 2.Organizacja turniejów piłkarskich, piłki siatkowej i nożnej 1.3 Organizacja wycieczek rowerowych. 1.4 Organizacja zajęć i wydarzeń sportowo- rekreacyjnych skierowanych do różnych grup wiekowych w sołectwie i między sołeckich. 1.5 Organizacja zajęć stałych dla dzieci i młodzieży w świetlicy wiejskiej. 1.6 Organizacja wyjazdów kulturalnych i rekreacyjnych (wycieczek do kina, teatru, na basen itp.)
---	--	--	---

D. BYT

<p>1. Szkolenia dla mieszkańców i promocja sołectwa</p>	<ol style="list-style-type: none"> 1. Świetlica wiejska. 2. Funkcjonujący fundusz sołecki . 3. Możliwość pozyskania funduszy z ARiMR na rozwój wsi. 4. Napływ nowych mieszkańców 5. Rozwój nowych umiejętności mieszkańców. 	<ol style="list-style-type: none"> 1. Niż demograficzny 2. Imigracja społeczeństwa 3. Mała atrakcyjność dla potencjalnego inwestora 4. Odpływ młodych osób ze wsi do miasta lub za granicę 	<ol style="list-style-type: none"> 1.1 Szkolenia dla mieszkańców: aktywizujące, podnoszące kwalifikacje. 1.2 Szkolenia dotyczące prowadzenia działalności gospodarczej, rozwoju firmy. 1.3 Szkolenia z pozyskania środków unijnych. 1.4 Odrolnienie gruntów rolnych. 1.5 Stworzenie logo sołectwa. 1.6 Montaż witaczy. 1.7 Promocja sołectwa jako miejsca przyjaznego do osiedlenia się nowych mieszkańców. 1.8 Stworzenie strony WWW miejscowości
---	--	--	--

10. PROGRAM KRÓTKOTERMINOWY ODNOWY WSI na OKRES LISTOPAD 2024- LISTOPAD 2026

Kluczowy problem	Odpowiedź	Propozycja projektu	Czy nas stać na realizację? (tak/nie)		Punktacja	Hierarchia
			Organizacyjnie	Finansowo		
Co nas najbardziej zintegruje?	Wspólne działanie	Organizacja festynów, zabaw i konkursów dla mieszkańców.	TAK	NIE	2+2+2+2+2=10	IV
Na czym nam najbardziej zależy?	Nie zagospodarowany brzeg jeziora	Zagospodarowanie turystyczne terenu przy jeziorze Górne.	TAK	NIE	5+5+5+5+5=25	I
Co nam najbardziej przeszkadza?	Niebezpieczeństwo poruszania się rowerzystów po naszym sołectwie	Budowa ścieżki rowerowej	TAK	NIE	4+4+4+4+4=20	II
Co najbardziej zmieni nasze życie?	Promocja sołectwa	Wydanie materiałów promocyjnych o sołectwie Mężyk.	TAK	NIE	3+3+3+3+3=15	III
Co nam przyjdzie najłatwiej?	Integracja mieszkańców	Biesiada, warsztaty kulinarne.	TAK	NIE	1+1+1+1+1=5	V
Na realizację jakiego projektu planujemy pozyskać środki zewnętrzne? Z jakich źródeł? <i>(Maksymalnie 3 propozycje uszeregowane według ważności)</i>		<ol style="list-style-type: none"> 1. Zagospodarowanie turystyczne terenu przy jeziorze Górne. 2. Budowa ścieżki rowerowej i organizacja rajdu rowerowego. 3. Wydanie materiałów promocyjnych o sołectwie Mężyk <p>Środki planujemy pozyskać z Programu Wielkopolska Odnowy Wsi, Funduszu Sołeckiego, środków z budżetu gminy Wieleń.</p>				

**Podpisy przedstawicieli Grupy Odnowy Wsi
uczestniczących w przygotowaniu dokumentu:**

Imię i nazwisko	Podpis
Wioleta Sieminiak - Ławrynowicz	
Katarzyna Matuszczak	
Magdalena Nowak	
Maria Jechalik	
Elżbieta Mądrawska	

Podpisy moderatorów odnowy wsi:

Nina Kropidłowska

Imię i nazwisko

Podpis

Anita Herudzińska

Imię i nazwisko

Podpis